

## Bilag 1 – Opdateret tids- og investeringsplan

	<b>Overslag</b>	2009	2010	2011	2012
<b>Eksisterende kloakoplande</b>					
Fortsætte reovering af diverse ledningsanlæg samt registrering af fællessystemet i Tune	32.045	3.045	15.000	7.000	7.000
Forbedring af Serviceniveau Greve Midt	10.900	10.900			
Nyt bassin ved Tune - Forbedring af Serviceniveau Greve Landsby (Bassin Y)	2.500	2.500			
Forbedring af Serviceniveau Lundemosen	4.257	4.257			
Forbedring af serviceniveauet Parkvænget				350	
<b>Nyanlæg/Udbygning</b>					
Tværhøjgård nye slambede	2.350	2.350			
Oversvømmelse fra Køge Bugt	9.000		9.000		
Klimatilpasning/Strategimodellen	700	700			
Datagrundlag/ måleprogram	4.900	2.200	2.700		
Mejerivej bassin	660	660			
Vesterbjerg bassin	986	986			
<b>Kloakering af nye områder:</b>					
Greve Landevej	300	300			
Tune Søndermark Opland A90	3.010	3.010			
Kildebrøndevej nr. 50, 52 og 60 (lokalplan 14.39)	2.000	2.000			
Gjeddesdal mm. opland A91	1.890		1.000	890	
Kappelevvej, Kildebrøndevej og Kringsholmvej mm. opland A75C	2.140			2.140	
Regnvandsledning fra bassin - Tune opland A60	540				540
Regnvandsbassiner - Tune Opland A66 og A69	2.140				2.140
Tilslutning af ejendomme langs eksisterende hovedledninger og ved eksisterende kloakoplande (A46A, A54, A55, A71A og A72)	1.200	300	300	300	300
<b>Byggemodning:</b>					
Tune NØ - Kloakopland A92	2.000			2.000	
Langagergård	2.000				2.000
Greve Main bassin	918		418	500	
<b>Mosedede Renseanlæg</b>	8.600	5.100	3.500		
<b>Renovering af pumpestationer</b>	8.775	1.275	4.500	1.500	1.500
<b>Kortlægning af det åbne land</b>					
Vendals Bakke	70	70			
Fløjterupvej mv.	70	70			
<b>Beredskab</b>					
Etablering af nødaflastning fra Niels Pedersensvej	2.850	2.850			

\*Alle beløb er i tusind kroner.

## Bilag 2 – Beskrivelse af serviceniveau i Greve Kommune

I Greve Kommune er serviceniveauet opdelt på regnvands- og spildevandssystemet, da størstedelen af kommunen er separatkloakeret. Serviceniveauet for det fælleskloakerede opland i Tune har ikke tidligere været fastsat i detaljer, men det er besluttet, at der i hele Greve Kommune opretholdes det samme serviceniveau. Oplandet i Tune vil derfor fremover have samme serviceniveau som resten af kommunen. Serviceniveauet retter sig efter retningslinierne i Spildevandskomiteens skrift 27 og 29.

Det klimatilpassede serviceniveau er beskrevet i det følgende. Der arbejdes på klimatilpasning til det nye serviceniveau på regnvand og vandløbssystemer, som inkluderer beredskabsplaner, som vil beskrive hvilke tiltag der kan gennemføres hvis der kommer mere vand end systemerne er dimensionerede for,

Greve Kommune arbejder fortsat meget fokuseret på at finde uvedkommende vand i spildevandssystemet, som er en medvirkende årsag til at serviceniveauet for spildevandssystemet endnu ikke er opfyldt.

### Serviceniveau for spildevandssystemet

Serviceniveauet for spildevandssystemet er, at hygiejneforholdene er i orden, hvilket betyder at der ikke må forekomme opstuvninger af spildevand til terræn.

### Serviceniveau for regnvandssystemet

I erkendelse af, at regnvandssystemet ikke kan dimensioneres til at kunne afvande en hvilken som helst nedbør er serviceniveauet for regnvandssystemet defineret ved en gentagelsesperiode. En nedbør med en gentagelsesperiode på f.eks. 10 år, svarer til en nedbør der med stor sandsynlighed falder med 10 års mellemrum. Serviceniveauet i et område defineres på baggrund heraf, så hvis et område kan afvande en 10 års nedbør så defineres det som at dette område har et serviceniveau på 10 år.

I Greve Kommune er det målsatte serviceniveau for regnvandssystemet at:

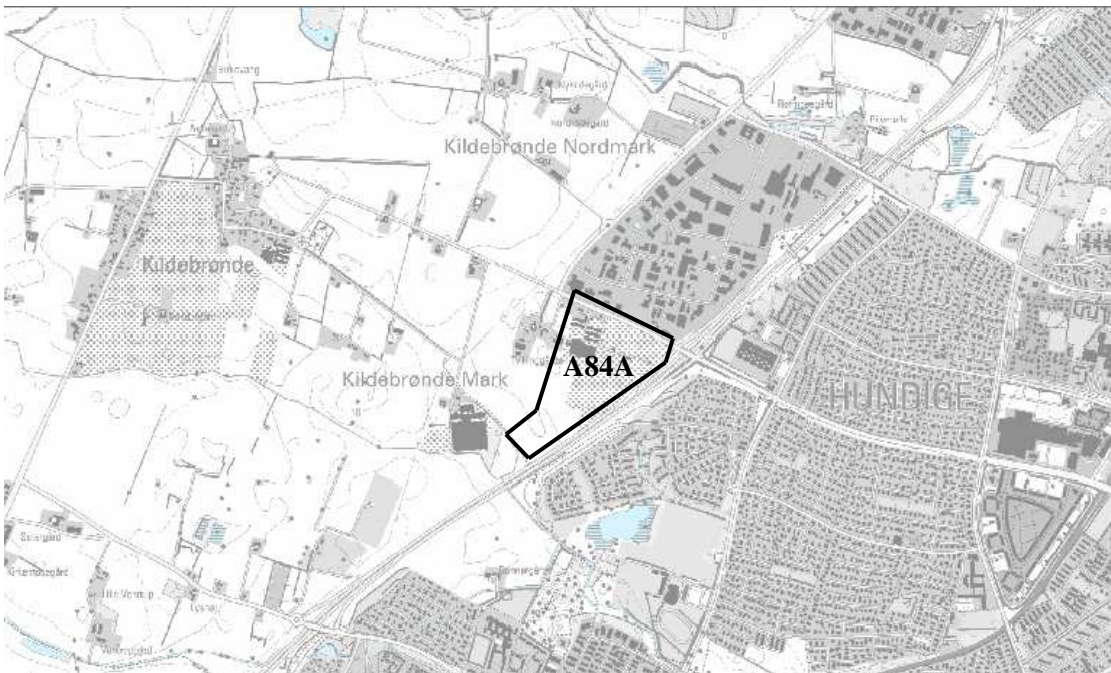
- Der maksimalt sker opstuvning til terræn hvert 10. år
- Opstuvningskriteriet kan sættes til at have en gentagelsesperiode på 5 år i de områder, hvor risiko for skader, på grund af oversvømmelser, er relativt små. Skadesvoldende oversvømmelser må maksimalt forekomme for en gentagelsesperiode på 10 år i disse områder.
- Der udarbejdes beredskabsplaner for ekstrem regn, som supplerer opstuvningskravet
- Hele regnvandssystemet og vandløbene og ikke kun nye anlæg medtages i opgraderingen til det nye serviceniveau.
- Der anvendes fremover en klimafaktor på 1,3.

Ved tilslutning af nye anlæg udføres der beregninger, der viser om det offentlige regnvandssystem lever op til det ønskede serviceniveau.

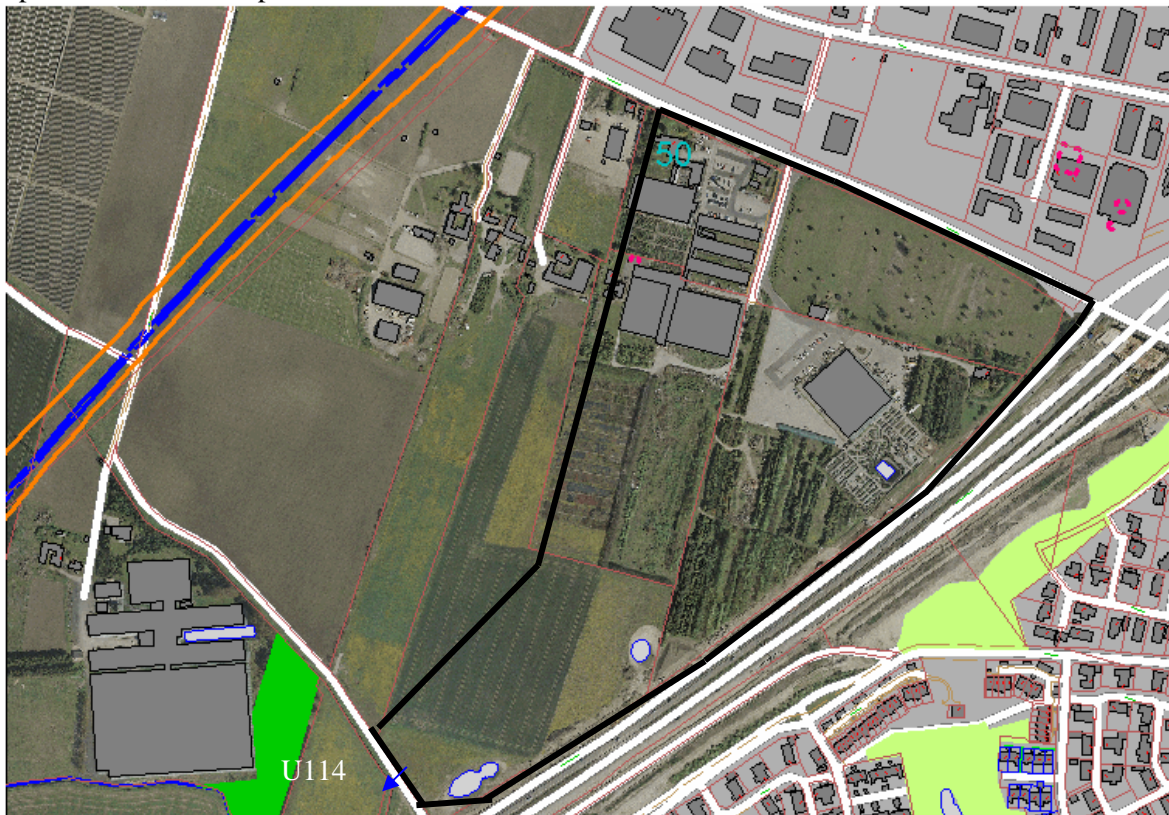
### Dokumentation for serviceniveauet

I hvert enkelt oplandsområde udarbejdes en beredskabsplan. I tilfælde af ekstrem regn vil der blive udarbejdet en prioritering af beredskabsplanerne, idet det må erkendes, at i tilfælde af ekstrem nedbør over hele kommunen vil det ikke være muligt at gennemføre alle beredskabsplaner på en gang.

### Bilag 3 – Nyt opland A84A, Kildebrønde Industri Syd



Opland A84A, er vist på nedenstående kortudsnit.



### Bilag 4 – Placering af nyt bassin i Tune

